

Slechte start voor Gijs Schoenmakers

Onder de 72 dammers die strijden om acht finaleplaatsen voor het NK bevindt zich Limburgs kampioen Gijs Schoenmakers. Zijn toernooistart was dramatisch.

Voor het eerst worden de voorrondes van het NK dammen volgens het Zwitsers systeem gespeeld. In vier gelijk sterke groepen, verdeeld over het land, plaatsen per groep twee spelers zich voor de finale later dit jaar in Wapenveld. In de Tilburgse groep, waar zes spelers gezamenlijk aan kop gaan met drie punten, had Maastrichtenaar Gijs Schoenmakers een valse start. In de eerste ronde liep hij meteen al in een eenvoudige combinatie. Vanuit de gelijkwaardige stand van **diagram 1** blunderde de Limburgs kampioen met 36. 50-44?? om na 36. 13-19 37. 24x13 22-27 zijn tegenstander Andriessen te feliciteren.

Aangeslagen door dit onnodige verlies ging het een dag later tegen Anton Kosior opnieuw mis. Schoenmakers (met wit) koos nadrukkelijk voor de aanval. In D2 heeft Kosior zojuist 31. 17-21 gespeeld. Een origineel idee is nu de voortzetting 38-32 (21-26) 28-23! Het beste

plan voor zwart is dan (11-17) 22x11 (16x07) met na 27-22 spannend spel. Kiest zwart om na (11-17) 22x11 naar voren te slaan middels (06x17) dan behaalt wit voordeel door het originele gambiet 23-19!! (13x24) 33-28! Waarna zwart gedwongen is om nadeel te accepteren via (09-13) 34-29 (24x22) 27x07 (09-13) etcetera. Partij: 32. 37-32 21-26 Interessant is hier het plan (12-17)! Drie varianten: a) 33-29 waarna zwart via een offer gaat

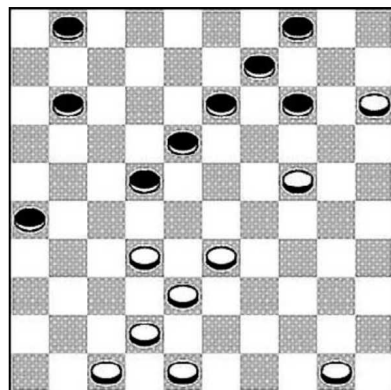


Diagram 1

winnen: (20-24)! 29x20 (25x14)!! 34x25 (14-19) en de dreiging (19-23) is beslissend. b) Ook 31-26 levert een soortgelijke variant op (04-10)! 33-29 en nu weer (20-24) 29x20 (25x14)! 34x25 (14-19) met winst. Wit moet derhalve zeer actief optreden: c) 22-18! (13x22) 31x22 met na (08-13) 28-23! (13x22) 32-27 (21x32) 38x18 (09-13)! 18x09 (04x13) 31-27! houdbaar spel voor wit. Vervolg partij: 33. 33-29 26x37 34. 32x41 20-24 35. 29x20 15x24 36. 38-33 12-17 37.43-38? Wit geeft ten onrechte een belangrijke formatie op. 37. 30-35 De combinatie 28-23 (17x19) 27-21 (16x27) 38-32 (27x29) 24x12 (24-29) leidt nu tot een puntending doordat wit regelrecht met

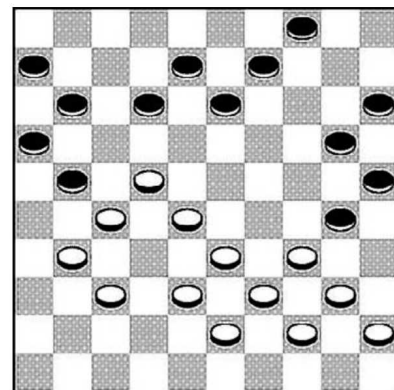


Diagram 2



schijf eenenveertig naar veld 22 loopt. Dat Schoenmakers, die op winst speelt, voor een ander (positioneel slechter) plan kiest is begrijpelijk. Het komt hem echter duur te staan want vanaf nu speelt Kosior

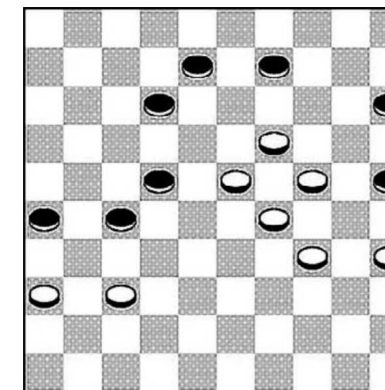


Diagram 3

or een foutloze partij: 38.41-37? 17-21! 39.38-32 24-30! 40.33-29 08-12 41.37-31 [Op 29-23 volgt (11-17)! 22x11 (16x07) 27x16 (07-11)+] 41. ... 21-26 42.29-23 26x37 43.32x41 09-14 44.41-37 11-17 45.22x11 06x17 Wit loopt helemaal vast in het zwarte fuik 46.27-22 13-19 47.22x11 16x07 48.37-32 07-11 49.32-27 11-16 50.27-22 14-20 51.23x14 20x09 52.28-23 12-17 53.22x11 16x07 en opgegeven. Het **derde diagram** komt uit de Huissense groep, waar Ron Heusdens (met zwart) outsider Frank Teer wist te verslaan. Wit kan hier remise forceren door 35-30! Te spelen. Twee varianten: a) (09-13) 19-14 (13-18) 14-09 (27-31) 36x27 (22x42) 09-04 = en b) (12-17) 19-13 (08x28) 37-31 [Ook meteen 29-23 levert gelijkspel op] (26x37) 29-23 (28x19) 24x04. Onbegrijpelijk dat Teer, die over voldoende bedenktijd beschikte, in de partij voor het kansloze 54.34-30 25x34 55.29x40 koos. Na 09-14 56.19x10 15x04 57.24-19 12-17 58.40-34 17-21 59.34-29 22-28 60.23x32 27x38 61.37-32 38x27 62.29-23 27-32 63.23-18 32-38 64.19-13 08x19 65.18-12 38-43 66.12-07 19-24 67.07-01 43-49 68.01-23 21-27 69.23-14 49-43 70.14-28 24-29 71.28-14 43-25 waren de punten binnen voor de Schiedammer.