

□ Goedemoed, Tj.

■ Aalberts, B.

NLD-chT 03-10-2009

1.33-29 19-24 2.39-33
14-19 3.34-30 Ter

voorkoming van vervelende
 hakvarianten als 3.44-39
 19-23 4.32-28 23x32 5.37x28
 17-22 4.28x17 12x21 en
 terug met 20-25x14...

18-23 4.29x18 12x23

5.30-25 10-14 Ik had
 7-12 25x14 9x20 verwacht.

Nu kan wit tegen zwarts
 onontwikkelde lange vleugel
 spelen. **6.44-39 7-12**

7.31-26 Het begin van een
 strategie tegen de lv van
 zwart. Wit wil naar links!

12-18 8.37-31 1-7

9.41-37 7-12 10.46-41

17-21 11.26x17 12x21

12.31-26 24-29! Zwart

zet de Hoogland-aanval in.

De juiste beslissing,
 ofschoon wit een

aanknopingspunt ziet in de
 enigszins onevenwichtige

schijvenverdeling van
 zwart. Teveel schijven op

zijn lv en te weinig op de
 kv.

[12...21-27 13.32x21

16x27 14.33-28 23x32

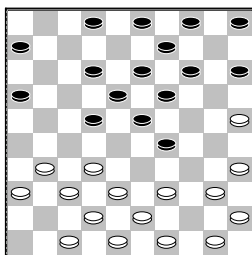
15.37x28 11-17

16.39-33!]

13.26x17 11x22 14.33x24

20x29 15.37-31 8-12

16.41-37

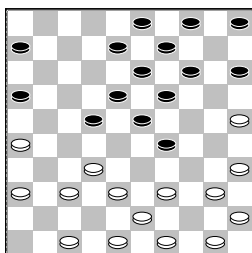


2-8 Flexibeler is 2-7.

17.31-27 Wit wil comtrole
 op links verwerven. **22x31**

18.37x26 12-17 19.42-37

17-22



20.36-31

[Een andere plan is:
 20.48-42 8-12 21.37-31
 14-20 22.25x14 9x20
 23.31-27 22x31
 24.36x27 5-10 25.38-33
 29x38 26.42x33 10-14
 27.35-30 4-9 28.33-28
]

20...8-12 21.47-41

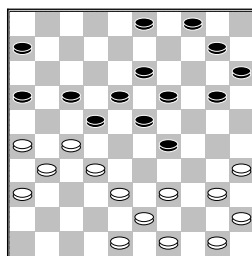
12-17

[21...14-20 22.25x14
 19x10? 23.26-21 16x47
 24.50-44 47x33
 25.39x28]

22.41-36 14-20 23.25x14

9x20 24.32-27 5-10

25.37-32



22-28! De juiste
 beslissing!

[25...10-14 26.48-42
 4-9 (26...22-28
 27.42-37 17-22
 28.40-34 29x40
 29.45x34 19-24
 30.35-30 24x35
 31.34-29 23x34
 32.32x12) 27.42-37
 ziet er gevaarlijk uit
 voor zwart.]

26.27-21 28x37 27.21x12

18x7 28.31x42 7-11

29.38-32 10-14 30.43-38

4-9 31.42-37 13-18

Beter is

[31...16-21 32.26x17
 11x22 maar na:
 33.40-34 29x40
 34.35x44 20-24
 35.38-33 24-29
 (35...13-18 36.33-28

22x33 37.39x28+/-)

36.33x24 19x30

37.39-33 13-18

38.37-31 9-13 39.31-27

22x31 40.36x27 is nog

steeds voordelig voor wit.

]]

32.49-43 9-13

[32...16-21 33.26x17

11x22 34.37-31 9-13

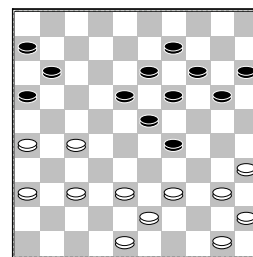
35.32-27 3-8 36.31-26

22x31 37.36x27 8-12

38.38-32]

33.32-27! 3-9?

Beter is 3-8. **34.40-34**



29x40 35.45x34 19-24

[35...23-28 ziet er
 erg gevaarlijk uit voor
 zwart:

A) 36.48-42! 11-17
 37.37-31 18-22 (

Het beste voor zwart is:

37...17-21 38.26x17

18-22 39.27x18 13x11

40.31-27 28-32

41.27-22 20-24

42.38x27 24-29

43.34x23 19x17)

38.27x18 13x22

39.38-33 6-11

(39...16-21 40.31-27!

21x32 41.43-38 32x43

42.39x48 28x30

43.35x4) 40.31-27

22x31 41.36x27 9-13

42.33x22 17x28

43.42-37 19-23

44.43-38 20-24

45.38-33!! 13-19

46.33x22 23-29

47.34x23 19x17

48.37-32 14-19

49.32-28 en wit wint

positioneel dankzij de

hangende schijf op <11>!

B) 36.37-31 28-32

37.27-22 18x27

38.31x22 20-24

(38...32-37? 39.22-18

13x22 40.38-32 37x28

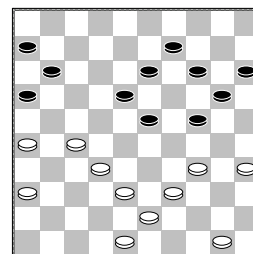
41.39-33 28x30

42.35x4 +)

39.38x27 24-29

40.34x23 19x17]

36.37-32!



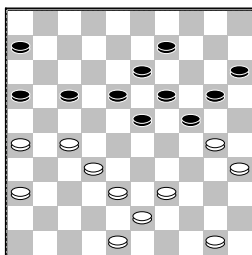
Wit construeert de
 mysterieuze Y rondom het
 zwarte centrum. Zwart heeft
 zwaktes op <6> , <9> & <15>

[36.34-30? 18-22!

37.30x17 11x44

38.50x39 Z+]

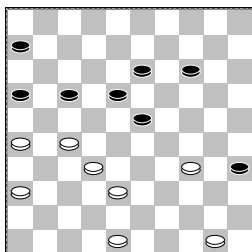
36...14-19 37.34-30
11-17



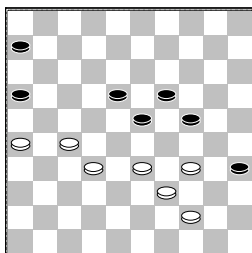
38.48-42

[38.30-25 9-14
39.39-33 24-29
40.33x24 20x29
41.43-39

A) 41...15-20
42.39-33 20-24
43.35-30 24x35
44.33x24 19x30
45.25x34



14-20 (45...17-22
46.38-33 22x31
47.36x27 13-19
48.48-43 19-24
49.50-44 14-19
50.43-39



met fraaie slotstand!)
46.38-33

A1) 46...13-19
47.48-43 20-24
48.50-44 6-11
49.36-31

A2) 46...20-24
47.33-28 13-19
48.36-31

A2a) 48...24-29
49.26-21 17x37
50.32x41 23x21
51.34x14

A2b) 48...6-11
49.48-43

A2c) 48...35-40
49.34x45 24-30

50.48-43 23-29
51.45-40 30-34
52.50-45 (52.40-35?
17-22! 53.28x17
19-23) 52...17-22
53.28x17 19-23
54.43-38 34-39
55.38-33 39x37
56.31x42 29-34
57.40x29 23x34
58.42-38 34-39
59.45-40 18-23
60.17-12 23-29
61.12-8 29-33
62.38x29 39-43
63.8-2 43-49
64.2-30 49x21
65.26x17 +

B) 41...14-20!

42.25x14 19x10

B1) 43.39-33 10-14

44.33x24 14-20
45.48-43 20x29
46.43-39 15-20
47.27-21 16x27
48.32x12 18x7
49.39-33 20-24
(49...29-34 50.33-29
13-18 51.29x40 20-24
en hoewel wit een schijf
heeft gewonnen, zie ik
geen winst voor wit,
bijv.: 52.36-31 6-11
53.31-27 11-17
54.50-44 17-22
55.27-21 7-11
56.21-17 22-28
57.17x6 24-29 58.6-1
29-33 59.38x29 23x45
60.1x32 45-50
61.44-40 50-45=)

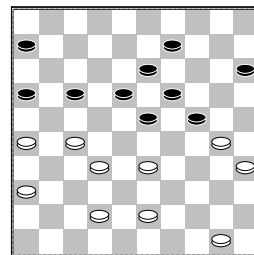
50.35-30 24x35
51.33x24 35-40
52.24-20 23-29
53.20-15 29-34
54.15-10 34-39
55.10-5 39-44
56.50x39 40-45
57.38-32 13-18
58.32-27 7-12
59.39-33 12-17
60.5-10 6-11
61.10-28 +

B2) 43.35-30 10-14
(43...29-34 44.32-28!!
34x21 45.28x8)
44.48-43]

38...20-25 39.38-33
25x34 40.39x30

(diagram)

Wit heeft de steelpan van
de Grote Beer (Ursa major)
geconstrueerd... 15-20?
[Het beste is:



40...23-29 41.42-38 (Ik zag dat de plakker
41.26-21 29x49 42.21x3
13-18 43.30x19 18-22
44.27x18 49x47 niet
meer dan remise zou
opleveren.)
41...17-22]

41.43-38! 20-25

[Zwart heeft weinig
keuze, want na 41...9-14
42.30-25 17-22
43.36-31 6-11 44.42-37
11-17 45.50-44 loopt
zwart hopeloos vast.]

42.33-28 25x34 43.27-21
16x27 44.32x12 23x43

45.12x3 Heerlijk om de
Kosmische slag 12 x 3 te
mogen noteren. Basisschijf
<50> garandeert de
overwinning. Zwart kan geen
dam halen. 24-30

[Meer verdediging
geeft: 45...34-40
46.35x44 43-49
47.44-39 al lijkt dit
eindspel ook verloren
voor zwart.]

[45...34-39 46.42-38
43x32 47.3-25 +]

46.35x24 43-49 47.3-25
34-40 48.24-20 49-32

49.20-15 32-5 50.25-43
5-14 51.43-49

[51.43-27 14-25
52.27x4 40-44 53.50x39
25x37 54.4-22 +]

51...40-45 52.49-43
13-18 53.43-39 14-32

54.39-25 32-19 55.25-34
19-23 56.34-39 23-32

57.39-44 32-19 58.26-21
19-14 59.44-39 14-19

60.21-16 19-14 61.39-25
14-5 62.25-3 5-19

63.3-26 19-24 64.26-31
De snelste weg naar winst.

24x47 65.31x13 Zwart
gaf het op.

2-0 (2.43/2.49)